

บทที่
CHAPTER

1

บทนำ

- 1.1 ความเป็นมาของโครงการ
- 1.2 วัตถุประสงค์ของการจัดทำรายงาน
- 1.3 รายละเอียดของโครงการ
- 1.4 การดำเนินการก่อสร้าง
- 1.5 ความพร้อมของระบบสาธารณูปโภค
- 1.6 การดำเนินงานตามมาตรการป้องกันและแก้ไขผลกระทบ
สิ่งแวดล้อมและมาตรการติดตามตรวจสอบผลกระทบ
สิ่งแวดล้อม

บทที่ 1

บทนำ

1.1 ความเป็นมาของโครงการ

การเคหะแห่งชาติดำเนินการจัดทำโครงการอาคารเช่าสำหรับผู้มีรายได้น้อย ปี 2559 ระยะที่ 1 และระยะที่ 2 จำนวน 14 โครงการ โดยโครงการอาคารเช่าสำหรับผู้มีรายได้น้อย จังหวัดพระนครศรีอยุธยา (โรจนะ) ระยะที่ 1 และระยะที่ 2 ของการเคหะแห่งชาติ เป็น 1 ใน 14 โครงการตามมติคณะรัฐมนตรี เมื่อวันที่ 6 มิถุนายน 2560 โครงการตั้งอยู่ที่ตำบลบ้านสร้าง อำเภอบางปะอิน จังหวัดพระนครศรีอยุธยา ดังรูปที่ 1-1 ขนาดพื้นที่ 11-3-75 ไร่ ประกอบด้วยอาคารขนาดความสูง 4 ชั้น จำนวน 12 อาคาร อาคารสำนักงาน จำนวน 1 อาคาร อาคารป้อมยาม จำนวน 1 อาคาร และอาคารพักขยะมูลฝอย จำนวน 1 อาคาร มีจำนวนห้องพัก 588 ห้อง (ระยะที่ 1 จำนวน 441 หน่วย จำนวน 9อาคาร และระยะที่ 2 จำนวน 147 หน่วย จำนวน 3 อาคาร) เป็นโครงการจัดหาที่อยู่อาศัยให้กับผู้มีรายได้น้อยทั่วไปที่ยังไม่มีที่อยู่อาศัยเป็นของตนเองในระดับราคาที่รับภาระได้ เพื่อช่วยยกระดับคุณภาพชีวิต และสภาพแวดล้อมการอยู่อาศัยของประชาชนกลุ่มนี้ได้ดีขึ้น สนับสนุนนโยบายการแก้ไขปัญหาความเดือดร้อนการขาดแคลนที่อยู่อาศัยของผู้มีรายได้น้อย ซึ่งเป็นโครงการที่เข้าข่ายต้องจัดทำรายงานการวิเคราะห์ผลกระทบสิ่งแวดล้อมตามประกาศกระทรวงทรัพยากรธรรมชาติและสิ่งแวดล้อม เรื่อง กำหนดโครงการ กิจการ หรือการดำเนินการ ซึ่งต้องจัดทำรายงานการประเมินผลกระทบสิ่งแวดล้อม ประกาศในราชกิจจานุเบกษา เล่ม 136 ตอนพิเศษ 3 ง ลงวันที่ 4 มกราคม พ.ศ. 2562 กำหนดว่าอาคารอยู่อาศัยรวมตามกฎหมาย ว่าด้วยการควบคุมอาคารที่มีจำนวนห้องพักตั้งแต่ 80 ห้องขึ้นไป หรือมีพื้นที่ใช้สอยตั้งแต่ 4,000 ตารางเมตรขึ้นไป

ดังนั้น การเคหะแห่งชาติ จึงได้จัดทำรายงานการประเมินผลกระทบสิ่งแวดล้อม เพื่อนำเสนอต่อสำนักงานนโยบายและแผนทรัพยากรธรรมชาติและสิ่งแวดล้อม คณะกรรมการผู้ชำนาญการพิจารณารายงานการวิเคราะห์ผลกระทบสิ่งแวดล้อม ด้านอาคาร การจัดสรรที่ดิน และบริการชุมชน ได้พิจารณารวม 4 ครั้ง และในการประชุมครั้งที่ 2/2562 เมื่อวันที่ 16 มกราคม 2562 มีมติให้นำรายงาน ที่ได้ปรับปรุงแก้ไขตามความเห็นของคณะกรรมการผู้ชำนาญการแล้วเสนอคณะกรรมการสิ่งแวดล้อมแห่งชาติ เพื่อให้ความเห็นประกอบการพิจารณาของคณะรัฐมนตรีต่อไป โดยในรายงานฯ ได้กำหนดมาตรการป้องกันและแก้ไขผลกระทบสิ่งแวดล้อม และมาตรการติดตามตรวจสอบคุณภาพสิ่งแวดล้อมที่สำคัญ อาทิ การจัดทำรั้ว Metal sheet สูง 6 เมตร ครอบคลุมตัวอาคารก่อสร้างด้วยผ้าใบ (Mesh Sheet) เพื่อป้องกันฝุ่นฟุ้งกระจาย เพิ่มแผ่นกันเสียงชั่วคราวแบบเคลื่อนย้ายได้ ก่อสร้างฐานรากโดยใช้วิธีการเสาเข็มเจาะ ซึ่งจะช่วยลดผลกระทบจากการเคลื่อนตัวของดินไปยังพื้นที่ข้างเคียง เมื่อการก่อสร้างแล้วเสร็จสิ่งปลูกสร้างจะถูกกำจัดตามหลักสุขาภิบาล และฝังกลบทันที รวมถึงการควบคุมสัตว์นำโรคต่างๆ และประชาสัมพันธ์แจ้งให้ประชาชนในพื้นที่รับทราบกิจกรรมก่อสร้าง รวมถึงติดตั้งกล่องรับเรื่องร้องเรียน หากพบปัญหาต้องรีบแก้ไขโดยทันทีนอกจากนี้ ได้กำหนดมาตรการติดตามตรวจสอบผลกระทบสิ่งแวดล้อมที่สำคัญ อาทิ การตรวจวัดคุณภาพอากาศ (TSP PM-10 และ CO) และความสั่นสะเทือนบริเวณโรงเรียนวัดบ้านสร้าง และภายในพื้นที่โครงการตรวจสอบให้รับهماปฏิบัติตามมาตรการป้องกันและแก้ไขผลกระทบอย่างเคร่งครัดทุกวัน และตรวจวัดคุณภาพน้ำทิ้งที่ออกจากระบบบำบัดน้ำเสียของโครงการฯ

ในการประชุมครั้งที่ 2/2562 เมื่อวันที่ 16 มกราคม 2562 คณะกรรมการผู้ชำนาญการฯ ได้พิจารณาให้ความเห็นชอบโครงการฯ ดังกล่าว โดยคณะกรรมการสิ่งแวดล้อมแห่งชาติได้แจ้งมติการประชุมให้การเคหะได้รับทราบในการประชุม ครั้งที่ 5/2562 เมื่อวันที่ 15 สิงหาคม 2562 ตามหนังสือที่ ทส (กกวล) 1009/ว12289 ลงวันที่ 6 กันยายน 2562 ดังเอกสารแนบ 1 เพื่อนำไปปฏิบัติตามมาตรการป้องกันและแก้ไขผลกระทบสิ่งแวดล้อมและมาตรการติดตามตรวจสอบผลกระทบสิ่งแวดล้อมโครงการอาคารเช่าสำหรับผู้มีรายได้น้อย จังหวัดพระนครศรีอยุธยา (โรจนะ)

ระยะที่ 1 และระยะที่ 2 ที่เสนอไว้ในรายงานอย่างเคร่งครัดปัจจุบันการเคหะแห่งชาติได้ดำเนินการขออนุญาตก่อสร้างโครงการอาคารเช่าสำหรับผู้มีรายได้น้อย จังหวัดพระนครศรีอยุธยา (โรจนะ) ระยะที่ 1 ดังเอกสารแนบ 2

1.2 วัตถุประสงค์ของการจัดทำรายงาน

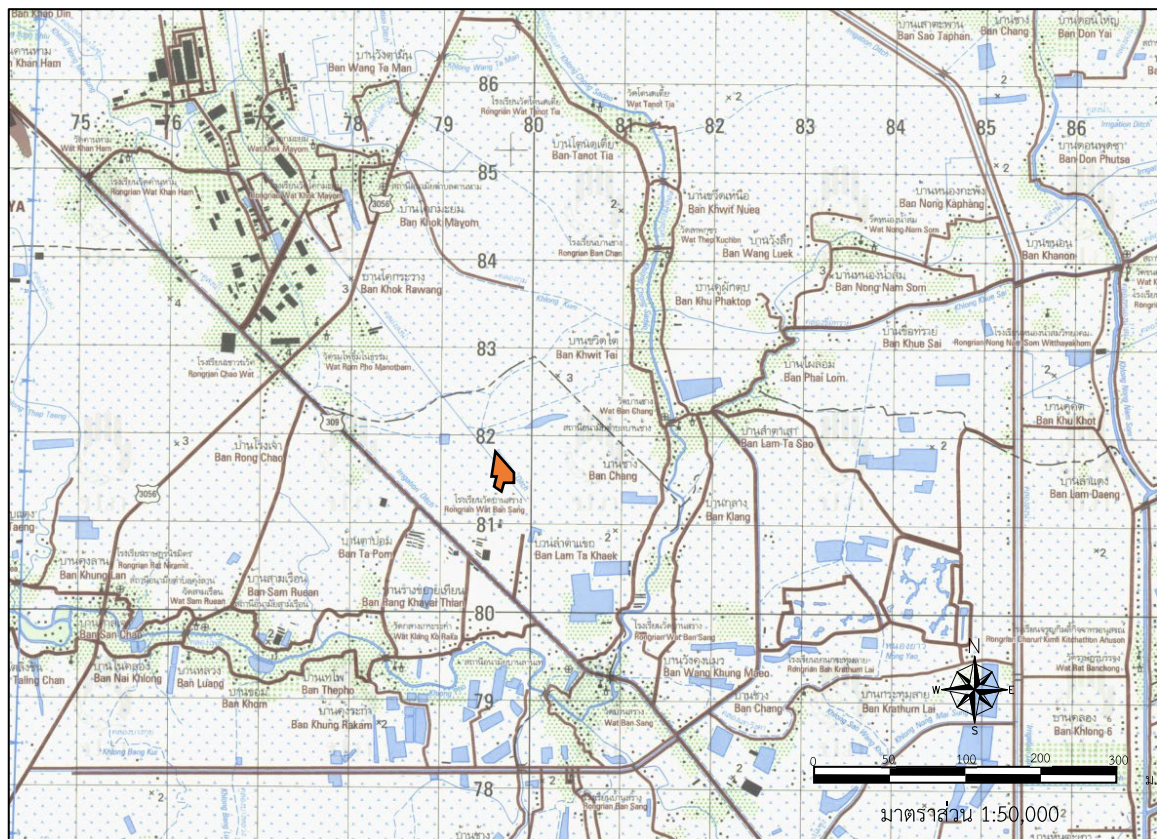
1. เพื่อติดตามตรวจสอบผลการปฏิบัติตามมาตรการป้องกันและแก้ไขผลกระทบสิ่งแวดล้อม (ระยะก่อสร้าง) โครงการอาคารเช่าสำหรับผู้มีรายได้น้อย จังหวัดพระนครศรีอยุธยา (โรจนะ) ระยะที่ 1 ของการเคหะแห่งชาติ ให้เป็นไปตามที่เสนอไว้ในรายงานการประเมินผลกระทบสิ่งแวดล้อม
2. เพื่อติดตามตรวจสอบผลกระทบสิ่งแวดล้อม (ระยะก่อสร้าง) โครงการอาคารเช่าสำหรับผู้มีรายได้น้อย จังหวัดพระนครศรีอยุธยา (โรจนะ) ระยะที่ 1 ของการเคหะแห่งชาติ ให้เป็นไปตามที่เสนอไว้ในรายงานการวิเคราะห์ผลกระทบสิ่งแวดล้อม
3. เพื่อจัดทำรายงานผลการปฏิบัติตามมาตรการป้องกันและแก้ไขผลกระทบสิ่งแวดล้อม และมาตรการติดตามตรวจสอบผลกระทบสิ่งแวดล้อมในระยะก่อสร้างของโครงการอาคารเช่าสำหรับผู้มีรายได้น้อย จังหวัดพระนครศรีอยุธยา (โรจนะ) ระยะที่ 1 เสนอต่อหน่วยงานอนุญาต สำนักงานนโยบายและแผนทรัพยากรธรรมชาติและสิ่งแวดล้อม และหน่วยงานราชการที่เกี่ยวข้อง

1.3 รายละเอียดของโครงการ





1.3.1 รายละเอียดโครงการ

ชื่อโครงการ	โครงการอาคารเช่าสำหรับผู้มีรายได้น้อย จังหวัดพระนครศรีอยุธยา (โรจนะ) ระยะที่ 1
เจ้าของโครงการ	การเคหะแห่งชาติ
ที่อยู่	905 ถนนนวมินทร์ แขวงคลองจั่น เขตบางกะปิ กรุงเทพมหานคร
สถานที่ตั้งโครงการ	ตำบลบ้านสร้าง อำเภอบางปะอิน จังหวัดพระนครศรีอยุธยา
ขนาดพื้นที่โครงการ	ขนาดพื้นที่ 11-3-75 ไร่ ประกอบด้วยอาคารขนาดความสูง 4 ชั้น จำนวน 9 อาคาร อาคารสำนักงาน จำนวน 1 อาคาร อาคารป้อมยาม จำนวน 1 อาคาร และอาคารพักขยะมูลฝอย จำนวน 1 อาคาร มีจำนวนห้องพัก 441 ห้อง
จัดทำรายงานโดย	บริษัท ไมน์ เอ็นจิเนียริง คอนซัลแตนท์ จำกัด
โครงการผ่านการพิจารณาของ คณะกรรมการผู้ชำนาญการ	สำนักงานนโยบายและแผนทรัพยากรธรรมชาติและ สิ่งแวดล้อม เห็นชอบรายงานการวิเคราะห์ผลกระทบ สิ่งแวดล้อม เมื่อวันที่ 16 มกราคม 2562 ตามหนังสือ ทส (กกวล) 1009/ว12289 ลงวันที่ 6 กันยายน 2562
หน่วยงานอนุญาตที่เกี่ยวข้องกับ โครงการ	1. เทศบาลตำบลบ้านสร้าง 2. สำนักงานนโยบายและแผนทรัพยากรธรรมชาติและ สิ่งแวดล้อม
โครงการได้นำเสนอรายงานผลการ ปฏิบัติครั้งสุดท้ายเมื่อ	ตุลาคม – ธันวาคม 2566

รูปที่ 1-1 ที่ตั้งโครงการ



สัญลักษณ์ :

-  โครงการอาคารเช่าสำหรับผู้มีรายได้น้อย จังหวัดพระนครศรีอยุธยา (โรจนะ) ระยะที่ 1 และระยะที่ 2
-  เส้นทางน้ำ
-  เขตของจังหวัด
-  เขตของอำเภอ

ที่มา : กรมแผนที่ทหารระวาง 51374 IV, 2514

1.3.2 สถานที่ตั้งโครงการ

โครงการอาคารเช่าสำหรับผู้มีรายได้น้อย จังหวัดพระนครศรีอยุธยา (โรจนะ) ระยะที่ 1 พื้นที่โครงการอยู่บริเวณตำบลบ้านสร้าง อำเภอบางปะอิน จังหวัดพระนครศรีอยุธยา ดังรูปที่ 1-1

1.3.3 ลักษณะภูมิประเทศบริเวณพื้นที่โครงการ

มีลักษณะภูมิประเทศเป็นที่ราบ ไม่มีความลาดชัน แสดงสภาพพื้นที่โครงการในปัจจุบันดังรูปที่ 1-2 และมีอาณาเขตติดต่อกับพื้นที่โดยรอบ ดังนี้

ทิศเหนือ	ติดกับ	คลองชลประทาน กว้าง 30.00 เมตร ถัดไปเป็นพื้นที่ว่าง
ทิศตะวันออก	ติดกับ	ถนนสาธารณประโยชน์หน้าโครงการ ถัดไปเป็นบ้านพักอาศัย 2 ชั้น
ทิศใต้	ติดกับ	ที่ดินส่วนบุคคลอื่น
ทิศตะวันตก	ติดกับ	ลำรางสาธารณะถัดไปเป็นที่ดินส่วนบุคคลอื่น

1.3.4 เส้นทางคมนาคมเข้าสู่พื้นที่โครงการ

การคมนาคมบริเวณพื้นที่โครงการ ประกอบด้วยถนนสายหลัก 4 สาย ได้แก่ ถนนทางหลวงแผ่นดินหมายเลข 1 (ถนนพหลโยธิน) ถนนทางหลวงแผ่นดินหมายเลข 309 (ถนนโรจนะ) ถนนซอยข้างตลาดเทศบาลตำบลบ้านสร้าง และถนนสาธารณประโยชน์หน้าโครงการ

การเดินทางเข้าสู่พื้นที่โครงการ สามารถใช้ถนนทางหลวงแผ่นดินหมายเลข 1 (ถนนพหลโยธิน) เบี่ยงซ้ายเข้าสู่ถนนทางหลวงแผ่นดินหมายเลข 309 (ถนนโรจนะ) ตรงไปประมาณ 8.5 กิโลเมตร แล้วกลับรถเข้าซอยของโครงการประมาณ 2 กิโลเมตรจะพบทางเข้า-ออกด้านหน้าโครงการรายละเอียดเส้นทางคมนาคมเข้าสู่พื้นที่โครงการแสดงดังรูปที่ 1-3

1.3.5 ขนาดของโครงการ

โครงการอาคารเช่าสำหรับผู้มีรายได้น้อย จังหวัดพระนครศรีอยุธยา (โรจนะ) ระยะที่ 1 ประกอบด้วยอาคารขนาดความสูง 4 ชั้น จำนวน 9 อาคาร อาคารสำนักงาน จำนวน 1 อาคาร อาคารป้อมยาม จำนวน 1 อาคาร และอาคารพักขยะมูลฝอย จำนวน 1 อาคาร มีจำนวนห้องพัก 441 ห้อง โดยภายในอาคารมีลักษณะการใช้ประโยชน์ (รูปที่ 1-4) ดังนี้

ชั้น 1	ประกอบด้วย	ห้องพัก จำนวน 10 ห้อง (ห้องพักขนาดน้อยกว่า 35 ตารางเมตร ทั้งหมด) ห้องไฟฟ้า ห้องปั๊ม ห้องควบคุม บันไดหนีไฟ และโถงทางเดิน
ชั้น 2,3,4	ประกอบด้วย	ห้องพัก จำนวน 13 ห้อง (ห้องพักขนาดน้อยกว่า 35 ตารางเมตร ทั้งหมด) บันไดหลัก บันไดหนีไฟ และโถงทางเดิน

ที่จอดรถยนต์ จำนวน 100 คัน (แบ่งออกเป็นที่จอดรถยนต์ จำนวน 90 คัน ที่จอดรถผู้พิการ 10 คัน) และที่จอดรถจักรยานยนต์ จำนวน 200 คัน

1.4 การดำเนินการก่อสร้าง

1.4.1 งานปรับสภาพพื้นที่

ใช้ระยะเวลาประมาณ 3 เดือน ประกอบด้วย งานก่อสร้างสำนักงานสนาม ห้องน้ำสนาม งานจัดเตรียมพื้นที่เก็บอุปกรณ์ พื้นที่ล้างล้อรถ รวมถึงการขนส่งอุปกรณ์เครื่องจักรเข้าสู่พื้นที่โครงการ

1.4.2 งานทำฐานราก

ใช้ระยะเวลาประมาณ 4 เดือน เพื่อการทำฐานรากอาคารของโครงการ ในการก่อสร้างเสาเข็มโครงการเลือกใช้เสาเข็มแบบเจาะ เพื่อลดผลกระทบด้านเสียงรบกวน และความสั่นสะเทือน

1.4.3 งานโครงสร้างอาคารและสถาปัตยกรรม

หลังจากงานฐานรากเสร็จสิ้นแล้ว จะทำการก่อสร้างตัวอาคาร งานหล่อเสา วางคาน แผ่นพื้น รวมทั้งเทพื้น ซึ่งจะใช้เวลาในการดำเนินงานประมาณ 16 เดือน

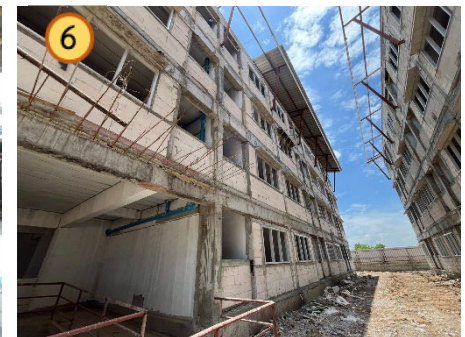
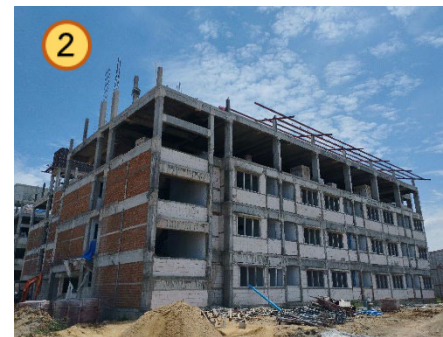
1.4.4 งานระบบสาธารณูปโภค

งานวางระบบสาธารณูปโภคต่าง ๆ เช่น ระบบไฟฟ้า ระบบประปา ระบบระบายน้ำ ระบบรวบรวมและบำบัดน้ำเสีย ระบบป้องกันอัคคีภัย ระบบปรับอากาศ และระบายอากาศ จะใช้เวลาดำเนินการประมาณ 12 เดือน

1.4.5 งานตกแต่งภายในและภายนอก

งานตกแต่งภายใน ประกอบด้วย งานตกแต่งพื้น ผนัง เพดาน หน้าต่าง การติดตั้งเฟอร์นิเจอร์ และงานทาสี งานตกแต่งภายนอกอาคาร ประกอบด้วย งานทาสีภายนอกอาคาร ถนนในโครงการ และงานภูมิสถาปัตย์ จะใช้ระยะเวลาดำเนินการประมาณ 4 เดือน หลังจากดำเนินการก่อสร้างจนเกือบจะแล้วเสร็จ จะเริ่มจัดเก็บสถานที่ และทำความสะอาดโดยจะมีการรื้อถอนที่เก็บวัสดุอุปกรณ์ และกำจัดเศษวัสดุต่าง ๆ

รูปที่ 1-2 สภาพพื้นที่โครงการในปัจจุบัน



ที่มา : ดัดแปลงมาจากภาพถ่ายทางอากาศ โปรแกรม Google Earth Pro, 2566 และการสำรวจพื้นที่โครงการ, 2566

รูปที่ 1-3 เส้นทางคมนาคมของโครงการ



ทางหลวงชนบทหมายเลข 309 ถนนโรจนะ



ถนนซอยข้างตลาดเทศบาลตำบลบ้านสร้าง

สัญลักษณ์

- ทางหลวงชนบทหมายเลข 309 ถนนโรจนะ
- ถนนซอยเทศบาลบ้านสร้าง
- เส้นทางคมนาคม
- พื้นที่โครงการ

ที่มา : คัดแปลงมาจากภาพถ่ายทางอากาศ โปรแกรม Google Earth Pro, 2566 และการสำรวจพื้นที่โครงการ, 2566



1.5 ระบบสาธารณูปโภค

1.5.1 น้ำใช้

การก่อสร้างใช้น้ำประปาจากการประปาส่วนภูมิภาคสาขาพระนครศรีอยุธยา (ชั้นพิเศษ) ใช้น้ำในกิจกรรมการก่อสร้าง เช่น การผสมคอนกรีต บ่มปูน การล้างเครื่องมือ ฉีดพรมพื้น เพื่อป้องกันการฟุ้งกระจายของฝุ่นละออง เป็นต้น คาดว่าจะมีประมาณ 10.00 ลูกบาศก์เมตร/วัน

ดังนั้นในระหว่างการก่อสร้างจะมีการใช้น้ำเพื่อการอุปโภคของคณงานและการก่อสร้างรวมทั้งสิ้น 50.00 ลูกบาศก์เมตร/วัน

1.5.2 การบำบัดน้ำเสียและสิ่งปฏิกูล

1) น้ำเสียที่เกิดจากกิจกรรมการก่อสร้าง

ปริมาณน้ำเสียที่เกิดจากกิจกรรมก่อสร้างจะมีมากในส่วนของการผสมปูน มีปริมาณน้ำเสียที่เกิดขึ้นประมาณ 4.00 ลูกบาศก์เมตร/วัน (คิดจากร้อยละ 40 ของปริมาณน้ำใช้) ในส่วนของการบ่มปูน จะมีส่วนน้ำเสียเกิดขึ้นน้อย เนื่องจากจะผสมเป็นเนื้อเดียวกันกับปูนเพื่อใช้ในการก่อสร้าง น้ำในส่วนนี้จะปล่อยให้ระเหยและซึมลงดิน

2) น้ำเสียจากคณงานก่อสร้าง

น้ำเสียจากคณงานก่อสร้างมีปริมาณ 40.00 ลูกบาศก์เมตร/วัน (คิดจากร้อยละ 100 ของปริมาณน้ำใช้ในกิจกรรมการอุปโภค-บริโภคของคณงาน) น้ำเสียส่วนนี้แบ่งเป็นน้ำเสียจากอุปโภคและบริโภคทั่วไปเท่ากับ 36.00 ลูกบาศก์เมตร/วัน ส่วนน้ำเสียจากห้องส้วมของคณงานเท่ากับ 4.00 ลูกบาศก์เมตร/วันได้ถูกบำบัดโดยระบบบำบัดน้ำเสียสำเร็จรูปชนิดเกราะ-กรองไร้อากาศ ซึ่งทั้งน้ำอุปโภค-บริโภคของคณงานและน้ำทิ้งที่ผ่านการบำบัดจะเข้าสู่รางระบายน้ำก่อนเข้าสู่บ่อพักมูลฝอย พร้อมตะแกรงดักมูลฝอย ซึ่งบางส่วนจะไหลซึมลงดิน ส่วนที่ผ่านการตกตะกอนแล้วจะปล่อยลงสู่ท่อระบายน้ำริมถนนสาธารณะด้านหน้าต่อไป

1.5.3 การระบายน้ำและป้องกันน้ำท่วม

โครงการจะจัดทำร่องระบายน้ำชั่วคราวล้อมรอบบริเวณพื้นที่ก่อสร้างโครงการได้จัดวางระบายน้ำโดยรอบพร้อมบ่อพัก ก่อนปล่อยออกสู่ท่อระบายน้ำด้านหลังพื้นที่ก่อสร้างต่อไป ก่อนเข้าสู่บ่อพักมูลฝอย พร้อมตะแกรงดักมูลฝอย ซึ่งบางส่วนจะไหลซึมลงดิน ส่วนที่ผ่านการตกตะกอนแล้วจะปล่อยลงสู่คลองสาธารณะประโยชน์ คลองรางขวางด้านหลังโครงการต่อไป ดังนั้น จึงคาดว่าพื้นที่ก่อสร้าง จะก่อให้เกิดผลกระทบต่อระบบระบายน้ำของชุมชนโดยรอบในระดับต่ำ นอกจากนี้โครงการมีการกำหนดมาตรการลดผลกระทบ คือโครงการจัดการทำความสะอาดรางระบายน้ำชั่วคราว และบ่อตกตะกอนดินภายในบริเวณพื้นที่ก่อสร้าง ทุกๆสัปดาห์ เพื่อป้องกันการอุดตันและการสะสมตัวของดินตะกอน ก่อนปล่อยซึมตามธรรมชาติ

1.5.4 การจัดการมูลฝอย

มูลฝอยที่เกิดในช่วงการก่อสร้างของโครงการ จำแนกออกตามแหล่งกำเนิดได้ 2 ประเภท ได้แก่ มูลฝอยที่เกิดจากกิจกรรมการก่อสร้าง และมูลฝอยจากคณงานก่อสร้าง มีรายละเอียดดังนี้

1) มูลฝอยจากกิจกรรมการก่อสร้าง

มูลฝอยที่เกิดจากกิจกรรมการก่อสร้างส่วนใหญ่จะเป็นมูลฝอยประเภทเศษวัสดุก่อสร้างต่าง ๆ เช่น เศษไม้ ชี้เลื่อย เศษอิฐ หิน คอนกรีต เหล็ก ซึ่งได้มีการจัดการหลายรูปแบบ ได้แก่ ให้คณงานเก็บส่วนที่ยังใช้ประโยชน์ได้ใหม่ หรือขายแก่ผู้ที่ต้องการ สำหรับบางส่วนที่ทาลายยากและใช้ประโยชน์ไม่ได้ จะเก็บรวบรวมไว้ในถังรองรับมูลฝอยที่จัดไว้บริเวณพื้นที่ก่อสร้าง

2) มูลฝอยจากกิจกรรมของคนงานก่อสร้าง

มูลฝอยที่เกิดจากการอุปโภคบริโภคของคนงานก่อสร้าง ปริมาณมูลฝอยที่เกิดขึ้นประมาณ 600 ลิตร/วัน (คิดอัตราการเกิดมูลฝอย 3 ลิตร/คน/วัน) หรือประมาณ 0.60 ลูกบาศก์เมตร/วัน มูลฝอยย่อยสลาย 0.384 ลูกบาศก์เมตร/วัน (ร้อยละ 64 ของปริมาณมูลฝอยทั้งหมด) มูลฝอยรีไซเคิล 0.180 ลูกบาศก์เมตร/วัน (ร้อยละ 30 ของปริมาณมูลฝอยทั้งหมด) และมูลฝอยอันตราย 0.018 ลูกบาศก์เมตร/วัน (ร้อยละ 3 ของปริมาณมูลฝอยทั้งหมด)

1.5.5 ระบบไฟฟ้า

ในช่วงการก่อสร้างภายในพื้นที่ก่อสร้าง และพื้นที่สำนักงานก่อสร้างและบ้านพักคนงานใช้ไฟฟ้าจากการจ่ายไฟฟ้าจากการจ่ายไฟฟ้าของการไฟฟ้าส่วนภูมิภาคอำเภอวังน้อย โดยมีปริมาณไฟฟ้าที่ใช้ทั้งในพื้นที่ก่อสร้าง และพื้นที่สำนักงานก่อสร้าง ประมาณ 10-20 กิโลวัตต์/เดือน ซึ่งทางการไฟฟ้าส่วนภูมิภาคอำเภอวังน้อย สามารถให้บริการแก่โครงการในช่วงก่อสร้างอย่างเพียงพอ

1.5.6 การคมนาคม

ในช่วงก่อสร้างโครงการ จะมีรถขนส่งวัสดุก่อสร้าง (กระบะเล็ก รถกระบะ 6 ล้อ) ขนส่งคนงานของหน่วยงาน รถบรรทุก 10 ล้อ ขนส่งวัสดุก่อสร้าง 15 เที่ยว/วัน รถบรรทุก 10 ล้อ ขนดินจำนวน 10 เที่ยว/วัน และรถเทรลเลอร์ ขนส่งเครื่องจักรหนัก จำนวน 2 เที่ยว/วัน

1.6 การดำเนินงานตามมาตรการป้องกันและแก้ไขผลกระทบสิ่งแวดล้อมและมาตรการติดตามตรวจสอบผลกระทบสิ่งแวดล้อม

การดำเนินงานตามมาตรการป้องกันและแก้ไขผลกระทบสิ่งแวดล้อม และมาตรการติดตามตรวจสอบผลกระทบสิ่งแวดล้อม เป็นไปตามผลการพิจารณารายงานการวิเคราะห์ผลกระทบสิ่งแวดล้อมด้านอาคาร การจัดสรรที่ดินและบริการชุมชน โครงการอาคารเช่าสำหรับผู้มีรายได้น้อย จังหวัดพระนครศรีอยุธยา (โรจนะ) ระยะที่ 1 และระยะที่ 2 ตั้งอยู่ที่ ตำบลบ้านสร้าง อำเภอบางปะอิน จังหวัดพระนครศรีอยุธยา ที่กำหนดให้การเคหะแห่งชาติ ซึ่งเป็นเจ้าของโครงการปฏิบัติตามมาตรการป้องกันและแก้ไขผลกระทบสิ่งแวดล้อม และมาตรการติดตามตรวจสอบผลกระทบสิ่งแวดล้อมที่เสนอไว้ในรายงานฯ อย่างเคร่งครัด ดังตารางที่ 1-1 และแผนการตรวจติดตามคุณภาพสิ่งแวดล้อม ดังตารางที่ 1-2


ตารางที่ 1-1 รายละเอียดการตรวจวัดผลกระทบสิ่งแวดล้อม ในระยะก่อสร้าง

คุณภาพสิ่งแวดล้อม	ดัชนีตรวจวัด	ระยะเวลา	สถานีตรวจวัด
1. คุณภาพอากาศ	<ul style="list-style-type: none"> ปริมาณฝุ่นละอองแขวนลอยรวม (TSP) ปริมาณฝุ่นละอองขนาดเล็กไม่เกิน 10 ไมครอน (PM-10) ปริมาณก๊าซคาร์บอนมอนนอกไซด์ (CO) 	ตรวจวัดเดือนละ 1 ครั้ง ตลอดระยะเวลาก่อสร้าง	1. ภายในพื้นที่โครงการด้านทิศตะวันออกบริเวณอาคารที่ 7 2. โรงเรียนวัดบ้านสร้าง
2. ระดับเสียง	<ul style="list-style-type: none"> ระดับเสียงเฉลี่ย 24 ชั่วโมง (L_{eq} 24 hrs.) ระดับเสียงสูงสุด (L_{max}) ระดับเสียงเปอร์เซ็นต์ไทล์ที่ 90 (L_{90}) ระดับเสียงรบกวน 	ตรวจวัดเดือนละ 1 ครั้ง ตลอดระยะเวลาก่อสร้าง	1. ภายในพื้นที่โครงการด้านทิศตะวันออกบริเวณอาคารที่ 7 2. โรงเรียนวัดบ้านสร้าง
3. ความสั่นสะเทือน	<ul style="list-style-type: none"> ค่าความเร็วอนุภาค (Peak Particle Velocity) ค่าความถี่ (Hz) 	ตรวจวัดเดือนละ 1 ครั้ง ตลอดระยะเวลาก่อสร้าง	1. ภายในพื้นที่โครงการด้านทิศตะวันออกบริเวณอาคารที่ 7 2. โรงเรียนวัดบ้านสร้าง
4. คุณภาพน้ำทิ้ง	<ul style="list-style-type: none"> ความเป็นกรด-ด่าง ปริมาณตะกอนหนัก ปริมาณตะกอนแขวนลอยทั้งหมด ปริมาณตะกอนละลายทั้งหมด ซัลไฟด์ บีโอดี ทีเคเอ็น น้ำมันและไขมัน ฟิโคลโคลิฟอร์มแบคทีเรีย 	เดือนละ 1 ครั้ง ตลอดระยะเวลาก่อสร้าง	1. บ่อพักน้ำชั่วคราวสุดท้ายก่อนปล่อยออกสู่รางขวางด้านหลังโครงการ

ที่มา : ผลการพิจารณารายงานวิเคราะห์ผลกระทบสิ่งแวดล้อม โดย คณะกรรมการสิ่งแวดล้อมแห่งชาติ หนังสือเลขที่ ทส (กวล) 1009/ว12289 ลงวันที่ 6 กันยายน 2562

ตารางที่ 1-2 แผนการติดตามตรวจสอบผลกระทบสิ่งแวดล้อม

การดำเนินงานตรวจวัดคุณภาพสิ่งแวดล้อม	เดือนที่													
	1	2	3	4	5	6	7	8	9	10	11	12	13	14
1. ตรวจวัดคุณภาพอากาศ (พื้นที่โครงการด้านทิศตะวันออกบริเวณอาคารที่ 7 และโรงเรียนวัดบ้านสร้าง)														
1.1 ปริมาณฝุ่นละอองแขวนลอยรวม (TSP)														
1.2 ปริมาณฝุ่นละอองขนาดเล็กกว่า 10 ไมครอน (PM-10)														
2. ตรวจวัดสารมลพิษ (พื้นที่โครงการด้านทิศตะวันออกบริเวณอาคารที่ 7 และโรงเรียนวัดบ้านสร้าง)														
2.1 คาร์บอนมอนอกไซด์ (CO)														
3. ตรวจวัดระดับเสียง (พื้นที่โครงการด้านทิศตะวันออกบริเวณอาคารที่ 7 และโรงเรียนวัดบ้านสร้าง)														
3.1 ระดับเสียง (Leq. 24 hrs, Lmax, L90, เสียงรบกวน)														
บริเวณอาคารที่ 7 และโรงเรียนวัดบ้านสร้าง)														
4.1 ความถี่ (เฮิรตซ์), ความเร็วอนุภาค (มม./วินาที), ระยะขจัด														
5. ตรวจวัดคุณภาพน้ำทิ้ง (บ่อพักน้ำชั่วคราวสุดท้ายก่อนปล่อยออกสู่รางขวางด้านหลังโครงการ)														
5.1 pH, BOD, SS, Settleable Solids, TKN, TDS, Oil & Grease, Sulfide, FCB, TCB														

หมายเหตุ :  หมายถึง ตรวจวัดในระยะก่อสร้าง เดือนละ 1 ครั้ง ครั้งละ 1 วัน